

19. yüzyılın en etkili mimarlık okulu Ecole des Beaux Arts'da eğitim gören Constantin Pappa, Sarıca ailesi ile kurduğu ilişkiler ve yaşadığı semt olan Moda'nın yapılaşmaya müsait olması sebebiyle yoğun bir meslek yaşamı geçirmiştir.

Mimar

Constantin P. Pappa

1996 yılında, bugünkü adı Sarıcazade Abdullah & Osman Bey Apartmanı olan Arif Paşa Apartmanı ile ilgili olarak başlayan araştırma, zamanla iki farklı konuyu daha gündeme getirdi.⁽¹⁾ Bunlardan birincisi, yapının sahipleri olan Sarıca Ailesi'nin yüzyıl dönümünde İstanbul konut mimarisine kazandırdığı yapıların dönemin özgün konut tipleri kapsamında incelenmesidir.⁽²⁾ İkinci konu ise, bu yapılardan bir kısmının mimarı olan Constantin P. Pappa'nın yaşam öyküsü ve mesleki faaliyetleridir. İstanbul'da 19. yüzyılın ikinci yarısından itibaren yoğunlaşan yapı faaliyetlerini gerçekleştiren çok sayıda mimar bulunmaktadır. Ancak bu mimarların birçoğu, bilinen yazılı ve çizili belgelerin sınırlılığı dolayısıyla yeterince tanınmamaktadır. Bu yazının amacı, mimarlık tarihi literatüründe adı pek duyulmamış mimarlardan biri olan Pappa'yı literatüre kazandırmak ve İstanbul mimarisinde dikkate değer yeri olan yapılarını 'mimarlık bilinen yapılar' arasından çıkartmaktır.



Bir kartpostal, Moda.



Arif Paşa Apartmanı, Elmadağ.

Pınar Öğrenci

Pappa ismi kaynaklarda farklı biçimlerde yer almıştır. Sarıca Ailesi Pappa'yı Mimar Pappa olarak anarken, Ekdal, *Kadıköy* isimli kitabında,⁽³⁾ daha çok sözlü kaynaklara dayanarak Pape Kalfa ya da Mimar Pape Kalfa olarak bahseder. İsim, mezar taşında Kon. P. Pappa; *Annuaire Oriental*'in farklı sayılarında Pappa C. P., Pappa Const., Pappa Constantine ya da C. Pappas; Pappa'nın imzasını taşıyan sözleşmeler ve yazışma antetlerinde ise Constantine P. Pappa biçiminde yazılmaktadır. Tespit edilen en ayrıntılı ve doğru yazımı Constantine P. Pappa olmalıdır zira Pappa'nın eserlerinden biri olan Çukurcuma Faik Paşa Yokuşu'ndaki apartman cephesinde C. P. Pappa yazmakta ve resmi belgelerdeki imzası da aynı biçimde görülmektedir. 1998 yılında Mimar Pappa hakkındaki araştırmayı da içeren tez çalışmasında C. Pappas ismi doğru kabul edilmiş ancak araştırmacının ilerleyen safhalarında C. P. Pappa olarak düzeltilmiştir.

Osmanlı tebaasına bağlı Ortodoks Rum Cemaati'nden olan Pappa, Moda'da Fazıl Paşa Sokak'ının köşesinde oturmuş ve birçok eserini bu semtte gerçekleştirmiştir. Bu bilgiden yola çıkılarak yapılan araştırmada, mezarının, Hasanpaşa'daki Kadıköy Rum Ortodoks Mezarlığı'nda bulunduğu saptanmıştır. Pappa Ailesi'ne ait olan mezar taşı üzerindeki bilgilere göre Pappa 1868-1931 yılları arasında yaşamıştır. Babası Yorgo Pappa (1833-1898), annesi Eleni Pappa'dır (1844-1898). Aile mezarlığındaki dördüncü kişi olan

Anti Pappa (1870-1883) mimar Pappa'nın kız kardeşi olmalıdır. Mezar taşının biçimlenişi ve Pappa isminin mezar taşına en son, biraz da sıkışarak eklenmiş olması, aile mezarlığının Pappa tarafından tasarlanmış olabileceğini göstermektedir.⁽⁴⁾

Ekdal'ın, Pappa'dan 'Pape Kalfa' ya da 'Mimar Pape Kalfa' olarak bahsetmesinin sebebi, eğitimi hakkında bilgi veremeyişinden kaynaklanmaktadır. Oysa Pappa hakkında yapılan araştırmalar sonucunda mimarlık formasyonunu açıklayabilecek bilgilere ulaşılmıştır. Edmund Augustin Delaie, 1793 - 1907 yılları arasında Ecole des Beaux Arts'da okuyan yedi Türkiyeli öğrenciyi şöyle sıralar: Farra, Pappa, Thadadjan, Valury, Vedat Bey, Zenop, Zipcy.⁽⁵⁾ Koç Allianz Arşivi'ndeki belgeler de bu bil-



Arif Paşa Apartmanı, Elmadağ.

giyi doğrulamakta, Pappa'nın yazışma antetlerinde Ecole des Beaux Arts diplomalı olduğu belirtilmektedir. 1868 doğumlu olan C. Pappa'nın, 19. yüzyılın son çeyreğinde, muhtemelen 1885-1895 tarihleri arasındaki bir zaman diliminde Paris'te öğrenci olduğunu söyleyebiliriz.

20. yüzyıl başlarında İstanbul'da yaşayan Pappa isimli dokuz kişi tespit edilmiştir. Osmanlı Bankası Bankacılık ve Finans Tarihi Araştırma ve Belge Merkezi'ndeki 6.12.1911 tarihli bir belgede tüccar N. P. Pappa, 1903 tarihli başka bir belgede Michael S. Pappa ismi ile karşılaşmıştır. 1914 tarihli *Annuaire Oriental*'de Pappa ismini taşıyan yedi kişi vardır. Bunlar, Dr. Alexandre Pappa, komisyoncu Christo Pappa, kasap Dim. Pappa, kumaşçı G. P. Pappa, tüccar M. Pappa, Uluslararası Levanten Ajansı encümeni Manelas P. Pappa ve tüccar Pandeli Pappa'dır.⁽⁶⁾

Metin Sözen Cumhuriyet öncesi dönemde İstanbul'da faaliyet gösteren mimarlar arasında Pappa'yı da sayar.⁽⁷⁾ Kuruyazıcı, *Annuaire Oriental*'in farklı sayılarına dayanarak, Pappa'nın 1900 - 1928 yılları arasında İstanbul'da çalışmış olduğunu yazar.⁽⁸⁾ Ancak bu bilgi Pappa'nın sadece bu yıllar arasında İstanbul'da mimarlık yaptığı anlamına gelmez. Tarihi bilinen ilk eseri olan Moda'daki Arif Paşa Köşkü inşaatının 1898 tarihinde başladığı düşünülecek olursa, Pappa'nın en geç 1898 yılından, ölüm tarihi olan 1931 yılına kadar mesleki çalışmalarını sürdürdüğü söylenebilir.

19. yüzyıl sonu ve 20. yüzyıl başlarında İstanbul'da faaliyet gösteren Pappa'nın ofis adresi sık sık değişmekte ancak bu değişiklikler Galata sınırları içerisinde olmaktadır.⁽⁹⁾ Pappa'nın tespit edilen ilk ofisi, 1908 yılında Jean Pypignias ile paylaştığı, Galata Karaköy Caddesi, No: 19, Havyar Han'daki 69 nolu odadır.⁽¹⁰⁾ Pappa'nın tespit edilen ikinci ofis adresi 1913 yılında çalıştığı, Galata, Helvacı Sokak, Hasta Hane Han (isim kaynaktaki gibi aktarılmıştır), 51 numaralı odadır. Aynı tarihte Hasta Hane Han'ın mimarlar tarafından tercih edilen bir yapı olduğu anlaşılmaktadır. Han'daki mimar isimlerini oda numaralarına göre sıralayacak olursak, A. Photiadis 21, Marco G. Longas 26, Jean E. Pypignias, Ulysse Puskullu ve Victor Adamantides 42, A.Ph. Demetracopoulo ve Belis Marcopulos 45, D. A. Karayonnakis 50 nolu odalarda çalışmaktadır.⁽¹¹⁾

Pappa hakkında ulaşılabilen yazılı belgelerin önemli bir kısmı Koç Allianz A.Ş. Dokümantasyon Merkezi'nden elde edilmiştir.⁽¹²⁾

Söz konusu belgeler Bankalar Caddesi'nde bulunan ve günümüzde Şark Sigorta A.Ş.'ye ait olan Şark Han'ın 1925 tarihinde geçirdiği restorasyon ile ilgilidir. Yapı, 1918 yılında Mahmud Nedim Bey ile Takouhi ve Michel Nouridjan isimli kardeşler tarafından satın alınan arsa üzerine inşa edilmiştir. Şark Sigorta Şirketi 1925'te binanın yarısını Mahmud Nedim Bey'den, ertesi yıl ise diğer yarısını Nouridjan'lerden satın alarak cephesinde restorasyon yaptırmaya karar verir.⁽¹³⁾ 7 Mayıs 1925 tarihinde yapılan ayrıntılı sözleşmeden Şark Han restorasyonu işinin Giulio Mongeri denetiminde C. P. Pappa'ya verildiği anlaşılıyor. 1925 yılının sonlarına doğru binaya taşınan Şark Sigorta Şirketi, 1927 yılında yine aynı kişilere zemin katta kapsamlı bir tadilat yaptırmıştır. Arşiv belgelerine göre Pappa, 1925 yılında Büyük Millet Han No: 51 Galata adresinde çalışırken, aynı tarihlerde Mongeri'nin ofisi St. Pierre Han'dadır. Yazışma ve adres bilgilerinden 1925'ten itibaren Şark Han restorasyonu işinde birlikte çalıştıkları ancak ortak olmadıkları anlaşılmaktadır. 7 Mayıs 1927 tarihinde Pappa ile Şark Sigorta yönetimi arasında, Şark Han'ın zemin katında yapılacak tadilat işi ile ilgili imzalanan sözleşme belgesinde, Pappa'nın adresi Galata, Kürekçiler Cad., Yıldız Han, No: 21 Kat: 2 olarak gözükmektedir. Yine aynı işle ilgili olarak Mongeri'nin Şark Sigorta'ya, 21 Haziran 1927 tarihinde gönderdiği yazışma belgesinde Mongeri'nin adresi Kürekçiler Cad., No: 21, Yıldız Han olarak değişmiştir. 1927 yılından itibaren aynı adreste çalışan Pappa ile Mongeri'nin ortak olmaları olasıdır. Zira 1928 yılında her iki mimar da Galata'daki Yıldız Han'dan, Aachen & Münih Han'a taşınmış, 2 ve 3 nolu odaları paylaşmışlardır.⁽¹⁴⁾ Pappa ve Mongeri, Şark Han zemin kat tadilatı işinden sonra başka işlerde de birlikte çalışmış olabilirler.

Mimar Pappa'nın bilinen yapıları İstanbul'un Moda, Elmadağ ve Çukurcuma semtlerinde bulunur. Bu yapılardan bir kısmı Sarıca Ailesi ile yapılan görüşmeler sonucunda tespit edilebildi. Pappa'nın tarihi bilinen ilk eseri Sarıcazade Arif Paşa'nın Moda Caddesi üzerinde yaptırdığı Arif Paşa Köşkü'dür. Köşkün inşaatı 1898 yılında başlamış ve 1903 yılında bitmiştir. Pappa'nın bilinen en büyük ölçekli yapısı, Sarıcazade Arif Paşa'nın Elmadağ'da yaptırdığı 1902 tarihli Arif Paşa Apartmanı'dır. Yine aynı adı taşıyan, Arif Paşa'nın kendi yaşadığı köşke yakın olarak inşa ettirdiği apart-



Arif Paşa Apartmanı, Elmadağ.

Pınar Öğrenci

man, Moda'da Yusuf Kamil Paşa ile Ağa Bey sokaklarının köşesinde bulunur. Köşkün inşaatından sonra yaptırdığı söylenen apartman 1906 tarihli Goad Haritasında yer alır. Dolayısıyla 1903-1906 yılları arasındaki bir zaman diliminde inşa edilmiş olmalıdır. Pappa'nın yüzyıl başlarında inşa ettiği bir başka yapı, Çukurcuma Faik Paşa Yokuşu'ndaki 9 No'lu apartmandır. Pappa'nın eseri olduğu cephesindeki 'C.P.Pappa' yazısından anlaşılan bina 1927 tarihli Pervititch haritasında Livada Apartmanı olarak görünmektedir. Pappa'nın Moda'daki diğer eserlerinden ikisi günümüze kadar özgün niteliklerini kaybederek de olsa gelebilmiştir. Bunlar, Yusuf Kamil Paşa Sokak'ta Dowson isimli İngiliz bir aile için 1895-1900 yılları arasında inşa ettiği ikiz evler ve Rum olan Dr. Andrea Antipa'nın 1906-1914 tarihleri arasında Ferit Tek Sokak ile Nene Hatun Sokağı'nın köşesinde yaptırdığı evdir. 20. yüzyıl başlarında Celal Ezine'nin babası Mahmud Bey'in Moda Burnu'nda yaptırdığı Mano Palas ve Lütfü Bey Sokağı'nın köşesinde bulunan ev ise günümüze kadar geleme-yen yapılarıdır.

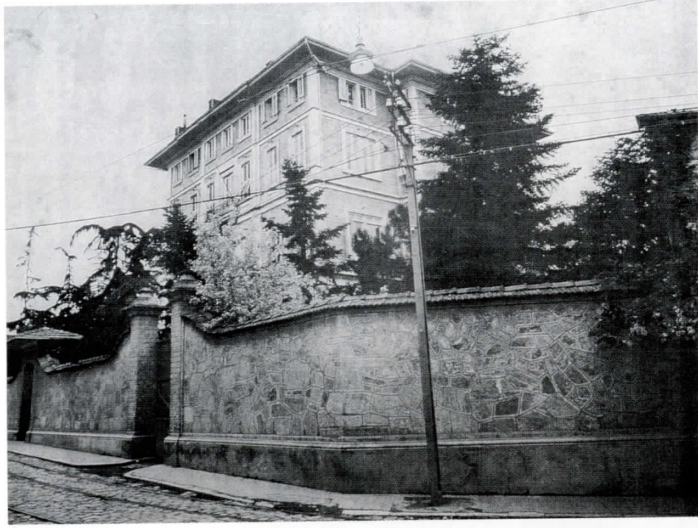
Tespit edilen yapıları dışında, mimarı olup olmadığı henüz bilinmeyen ancak bilinen yapılarıyla benzerlik taşı-

yan yapılar vardır. Bunlar, Sarıca Ailesi'ne ait oldukları araştırmanın ilerleyen safhalarında tesadüfen tespit edilen, Moda, Badem Altı Sokak'taki Hürriyet Apartmanı ve Çukurcuma Güllabici Sokak'taki Arif Paşa Apartmanı'dır. Hürriyet Apartmanı, cephe düzenlenişi, planimetrisi ve giriş holündeki aydınlık tasarımı açısından yine Moda'da bulunan Arif Paşa Apartmanı'nın bir türevi gibidir adeta. Çukurcuma'daki Arif Paşa Apartmanı ise cephe düzenlenişi açısından, Elmadağ ve Moda'daki Sarıca Ailesi yapılarıyla önemli benzerlikler taşımaktadır. Ayrıca Sarıcazade Arif Paşa'nın abisi Ragıp Paşa'nın Beyoğlu'nda yaptırdığı Rumeli, Anadolu ve Afrika pasajlarının mimarları kesin olarak bilinmemekle birlikte aynı aile için çalışan iki mimardan Auguste Jasmund ya da Pappa'ya ait olma ihtimalleri vardır. Her iki mimar da aynı aile için çalışmış olduğundan, söz konusu yapıların tasarım ve inşaat süreçlerinde birlikte çalışmış olmaları olasılığı da bulunmaktadır.

Sarıcazadeler olarak da anılan Sarıca Ailesi, günümüzde Yunanistan topraklarına ait Evvia olarak bilinen, eski adıyla Eğriboz Adası'ndan göç ederek İstanbul'a yerleşmiş asker kökenli bir ailedir.⁽¹⁵⁾

Yüzyıl dönümünde yaptırdığı köşk, apartman ve pasajlarla İstanbul konut mimarisine katkıda bulunan ailenin söz konusu üyeleri, II. Abdülhamid döneminde sarayda mabeyinci olan Ragıp Paşa ve doktor olan kardeşi Arif Paşa'dır. Ragıp Paşa'nın yaptırdığı köşkle- rin mimarı A. Jasmund,⁽¹⁶⁾ Arif Paşa'nın yaptırdığı yapıların mimarı ise C. P. Pappa'dır. Pappa, Arif Sarıca ailesiyle yakın ilişkiler kurmuş ve ailenin mimarı olmuştur.

Moda Caddesi üzerinde geniş bir bahçe içinde bulunan Arif Paşa Köşkü, çağdaş olan yapılar arasında özgün bir yere sahiptir. Bodrum, zemin, üç normal kat ve çatı katından oluşan köşk, gerek boyutlarıyla gerek tanımladığı yaşam biçimiyle yepyeni bir imajın altını çizmektedir. Anıtsal ölçeği ile çevresine hâkim olan yapı, yüzyıl başında yabancıların çoğunlukta olduğu bir yerleşim bölgesinde, sarayın temsilcisi gibidir adeta. Plan şeması, eşzamanlı diğer köşk ve yalılarda olduğu gibi orta sofalı tipin izinden giderken, cephe kurgusu tamamıyla Batı klasisminin etkisindedir. Ana merdivenlerin kat sahanlıklarında bulunan büyük çift kanatlı kapılar katları birbirinden ayırır. Dolayısıyla köşk, bir apartman yapısı gibi çok sayıda ailenin birbirinden bağımsız birimlerde ▶



Arif Paşa Köşkü, Moda (solda altta). Fotoğraf: Burak Pekakcan. Arif Paşa Köşkü, kapı detayı (sağda altta) Fotoğraf: Pınar Öğrenci

yaşayabileceği şekilde tasarlanmıştır. Arif Paşa Köşkü, geleneksel konak ile aile apartmanı arasında tanımlanabilecek konut tipinin özgün bir örneğidir.

Mimar Pappa'nın köşkün sirkülasyon sorunlarını çözmeye çalışırken üç kullanıcı bileşeninden yola çıktığı anlaşılmaktadır: Köşkün yaptıranı, doktorluğunun yanı sıra bürokrat kişiliği ile de

dikkat çeken Arif Paşa, köşkün kullanıcıları olan Sarıca Ailesi ve köşkün hizmetlileri. Bu üç kullanıcının birbirleri ve köşkle olan ilişkilerinin çok iyi çözüldüğünü görüyoruz. Arif Paşa, zemin katta cadde cephesinden girişi olan dairede yaşamış, bahçe içindeki saçaklı ikinci kapıdan ulaşılan diğer katlar ise oldukça geniş olan ailenin diğer üyeleri tara-

findan kullanılmıştır. Bodrum katta yaşayan hizmetlilerin köşkün servis merdiveni ile olan ilişkileri servis merdiveni aracılığıyla sağlanmıştır. Servis merdiveni her katta mutfağa, sofaya ve ana merdivenin kat sahanlığına açılır. Kat yüksekliğinin elverişli olmasından faydalanan Pappa, servis merdiveninin ara sahanlıklarında, hizmetli tuvaleti ve kü-

çük depolar planlamıştır. Mutfaka bağlanan ara sahanlıklar ahşap elemanlardan oluşan bir köprü gibi tasarlanmıştır. Mutfağın içinde servis kapısının yanında yer alan monşarj, düşeyde tüm katlar arasındaki servis imkânını kolaylaştırmıştır.

Pappa bu yapıyı, hem Arif Paşa'nın prestijine yakışır bir köşk, hem de bir aile apartmanı gibi tasarlamıştır. Dolayısıyla yapı, neo-klasik üsluptaki cephesi ve anıtsal girişi ile köşk imgesini yakalarken, bahçe içindeki daha mütevazı girişi ve kat sayısının fazlalığıyla apartman formatına yaklaşmaktadır. Cadde cephesinde İonik başlıklı yüksek kolonların ve mermer korkulukların vurguladığı giriş, arnavutkaldırımın eğrisel yollarla cadde üzerindeki simetrik kapılara bağlanır. Zengin bir taş işçiliğine sahip olan yapının zemin katında kaba yonulu rustik bir taş dokusu vardır. Köşkün tüm katları arasında kullanılan farklı tipteki kornişler düşey etkiyi dengeleyen elemanlardır.

1906 Goad Haritası'nda da görüldüğü gibi köşk, cadde ile arasında boşluk bırakılarak inşa edilmiş ancak Moda Caddesi'nin genişletilmesi sırasında girişin önündeki boşluk yola katılarak, yapının bahçe içindeki konumu bozulmuştur. Yine aynı müdahale sırasında kolonlu ana giriş kapısının önündeki merdivenler, dökme demirden yapılmış yaya ve araç giriş kapıları ve üzerlerindeki topuz çatılı saçaklar ortadan kaldırılmıştır. Bu müdahaleler ve cephesindeki doğal eskimeler dışında günümüze kadar korunarak gelen yapı günümüzdeki Moda'nın yüzyıl dönümüyle olan ilişkisinin nadir temsilcilerinden biridir.

Sarıca Ailesi, köşkün inşaatını takip eden yıllarda (1903-1906) oldukça geniş olan ailenin bir kısmının ikametini sağlamak ya da kiraya vermek üzere yine Moda'da Ağa Bey ve Ruşen Ağa sokaklarının köşesinde Arif Paşa Apartmanı'nı yaptırmıştır. Yapı zemin, dört normal kat ve çatı katından oluşan, her katında üç konut biriminin yer aldığı bitişik nizam bir apartmandır. Küçük parselin elverdiği kalıplar ve ortalama kullanıcı standartları çerçevesinde planlanan bu apartman tipinin birbirine benzeyen pek çok örneğini İstanbul'un Galata-Pera, Ayazpaşa, Şişli ve Kadıköy gibi semtlerinde görmek mümkündür. Ancak söz konusu yapı, küçük parsel



Arif Paşa Apartmanı, Moda.

Pınar Öğrenci

sınırları içinde bile plan tipini zorlamadan standardın dışına nasıl çıkılabileceğini gösteren ilginç bir örnektir. Yapıyı özgün kılan yanı, giriş holüne açılan, üzeri metal konstrüksiyonlu camla örtülü aydınlık boşluğudur. Dikdörtgen biçimindeki giriş holünün kısa kenarından, onu dik olarak kesen ve tam aksına yerleştirilmiş yine dikdörtgen biçimindeki aydınlığa geçilir. Aydınlığın uzun kenarının ortasında ve giriş kapısının aksında yer alan zarif merdiven hoşgeldiniz der gibidir adeta. Sokak ile konut birimleri arasında bir geçiş mekânı gibi tasarlanan aydınlık, mekânların hava ve ışık problemini çözerken standartların dışına çıkmıştır. Mimar Pappa'nın yapının hemen hemen ortasında yani en karanlık noktada tasarladığı aydınlık, düşeyde olduğu kadar yatayda yarattığı etkiyle de görülmeye değerdir.

Arif Paşa Apartmanı cephelerinde sağlam bir simetrik kurgu vardır. Giriş cephesindeki geniş çıkma üzerinde her iki pencerenin bir odaya denk geldiği dörtlü bir düzen vardır. Oldukça say-

dam olan cephelerde çıkmaların her iki tarafında taş konsollu, Fransız pencereler bulunur. Cephedeki dört farklı korniş, beş yatay katmana işaret eder.

Pappa'nın bilinen en büyük ölçekli yapısı Elmadağ Caddesi üzerindeki Arif Paşa Apartmanı'dır. Birçok açıdan incelenebilecek olan bu yapıyı bu makale sınırları içine sıkıştırmak yerine, Pappa'nın tasarım sürecini etkilemiş olabilebilecek taraflarına değinilecektir. Günümüzde ancak Elmadağ civarından algılanabilen yapı, 1920'lerde Taksim Meydanı'ndan çekilmiş fotoğraflarda rahatlıkla görülmektedir. Dolayısıyla inşaatın başladığı yıllarda Talimhane'deki yapılaşma henüz başlamamıştır. 1887 tarihli Huber Haritası'na göre Turna ve Ölçek sokaklar bugün olduğu gibi o günlerde de dardır ve üzerindeki yapılaşma yoğundur. Bu durumda yapının yüzünü kent merkezine doğru çevirmesi ve yönlendirme açısından elverişli olan güney tarafında bir avlu ile kendi içine dönmesi oldukça uygun bir kurgudur.

İki bloktan oluşan yapının dört ana girişi vardır. Bunlardan ikisi sokak üzerinde, diğer ikisi de avluda yer alan simetrik kapılardır. Düşey sirkülasyon diğer Pappa yapılarında olduğu gibi bu yapıda da tasarım sürecini etkileyen önemli bir faktördür. Avlunun köşelerine doğru simetrik olarak tasarlanan merdivenler, salyangoz formu ve mermer işçiliği ile oldukça etkileyicidir. Hizmetli sirkülasyonu ana merdivenlerden değil, konut birimlerinin mutfak ya da hollerine açılan üç ayrı servis merdiveniyle sağlanmıştır. Bu merdivenler, hizmetli odaları, çamaşırhane ve kurutma terası ile tamamen servis hizmetlerine ayrılan çatı katı ile konut birimleri arasındaki yüklü trafiği hafifletmekle birlikte konut birimlerinin ıslak hacim ve hollerinin havalandırılması işlevini de görür.

Apartmanın her katında toplam beş konut birimi vardır. Avluya bakan üç konut birimi diğer ikisine göre daha büyüktür. Konut birimi yoğunluğunun bilinçli olarak düşük tutulduğu Arif Paşa Apartmanı'nda hedef kitlenin üst tabaka aileler olduğu söylenebilir. Bu birimlerde avluya ve caddeye bakan mekânlar, geleneksel orta sofalı plan tipine yaklaşan cumbalı çözümleriyle apartmanın en prestijli mekânlarıdır. Ko- ➤



Antipa Köşkü, Moda (üstte), Barış Manço evi, Moda.

Burak Pekakcan

nutların ikincil mekânları olan diğer odalar ve ıslak hacimler sokaklara ya da arka cepheye açılırlar. Oldukça işlevsel olan plan şemasında, tesisat birliği açısından sırt sırta planlanan ıslak hacimler dönem standartlarının hayli üzerindedir.

Arif Paşa Apartmanı taşıyıcı sistem açısından da özgün bir örnektir. Kâğıt olan yapının taşıyıcı sistemi çok net okunabilen rasyonel bir biçimde tasarlanmıştır. Mimar Pappa yüksekliği 30 metreyi bulan kâğıt yapıda strüktürü desteklemek amacıyla dökme demir kolonlar kullanmıştır. Birbirine açılan yaşama mekânları arasında bulunan kolonların gövdeleri duvara gömülmüş, başlıkları ise duvarlardan taşırılmıştır. Metal taşıyıcı elemanların 19. yüzyıldan

itibaren yapı sektörüne girdiğini ancak daha çok askeri ve sanayi amaçlı yapılarda kullanıldığını biliyoruz. Arif Paşa Apartmanı'nın metal taşıyıcıların kullanıldığı ilk konut örneği olması olasıdır.

Yapı, büyük ölçülerdeki kütlesi ve cephe düzenlenişi ile etkileyicidir. Üç farklı tipte olan kornişler yapının düzey etkisini dengelemekte ve cephedeki dört yatay katmana işaret etmektedir. Bu katmanlar arka cephe dışındaki tüm cephelerde vurgulanmıştır ancak her cephe kendi içinde farklı düzenlemelere sahiptir. Birinci katman, taş dokusu şeklinde derzlenen siva ile kaplı olan zemin, asma ve birinci katlardan oluşur. Bu katların pencereleri basık kemerle bitirilen tek bir kompozisyon içinde tasarlanmıştır. İkinci katmanı ikinci, üçün-

cü ve dördüncü katlar oluşturur. Avlu ve cadde cephesinde aşağıdan yukarıya doğru sövesiz, yarım söveli ve tam söveli olarak kurgulanan pencereler güçlü bir düşey etkiye işaret ederler. Bu pencerelerin arasında kalan cumba pencereleri ve balkon kapıları kareye yakın boyutları ve kat aralarındaki küçük silmelerle düşey etkiyi hafifletir. Üçüncü katman beş ve altıncı katlardan oluşur. Bu katmanda dördüncü katın söveli pencereleri tekrarlanır. Son katmanı ise diğerlerine göre daha basık olan çatı katı oluşturur.

Elmadağ Caddesi cephesi güçlü kurgusu ile en prestijli cephedir. Turna Sokak cephesi sokağın darlığından dolayı tam algılanamayan, diğerlerine göre daha monoton bir etkiye sahiptir. Batıya açılan Ölçek Sokak cephesi ile kuzeye açılan arka cephe ahşap kaplamalıdır. Ölçek Sokak cephesinde pencerelerin her kanadının üzerinde kilit taşı tekrarlanmıştır. Bu cephede yer alan geniş saçaklı balkonlar geleneksel biçimlere gönderme yapmaktadır.

Pappa'nın Sarıca ailesi için inşa ettiği, üst - orta tabakaya hitap eden üç tip konut arasında olası bağlar kurmak mümkündür. Moda'daki Arif Paşa Apartmanı'nın çatı katında yer alan çamaşırhane, kurutma terasları ve depolar yapıyı dönemin büyük apartman formatına yaklaştıran özelliklerdir. Benzer arayış diğer yapılar için de geçerlidir: Arif Paşa Köşkü'nde apartman formatına yaklaşan Pappa, Elmadağ'daki Arif Paşa Apartmanı'nda ise kullanıcıların kendilerini kentin merkezindeki bir apartmanda olmanın ötesinde her türlü konforun sağlandığı, servis ve ıslak hacim problemleri çözülmüş, zengin bezeme elemanları ile donatılmış bir mekânda, adeta bir köşkte yaşar gibi hissetmelerini sağlamak ister gibidir. Kuşkusuz mimarın standardın dışına çıkabilmesinde işverenin, yani büyük bir girişimci olarak nitelenmesi gereken Arif Paşa'nın da rolü vardır.

Mimar Pappa'nın Çukurcuma Faik Paşa Yokuşu'nda inşa ettiği 9 No'lu apartman, cephesindeki mimar adı sayesinde tespit edilebildi. Çukurcuma'daki birçok yapının cephesinde mimarın adı yazmaktadır. Pappa da bu geleneğe uymuş, cephenin solunda, birinci kat silmesinin üzerine adını yazmıştır. Yapının özgün biçimi zemin, bodrum ve dört normal kattan oluşmakta ve her katta bir konut birimi yer almaktadır. Dördüncü katın üzerindeki kat sonradan eklenmiş ve yapının özgün cephesini bozmuştur. Art Nouveau üslubundaki cephede, yapının başlangıç ve bitişini simgeleyen zemin ve dördüncü katlar bezeme elemanlarıyla vurgulanmış-

tır. Bu vurgu zemin katta, rustik taş dokusu, konsollar ve kat silmesi ile, dördüncü katta ise pencere kenarlarındaki bitki motifleri, madalyonlar ve cepheyi taçlandıran barok çatı silmesi ile sağlanmıştır.

Pappa'nın Moda'da bulunan diğer yapılarını Ekdal'ın *Kadıköy* isimli çalışmasından öğreniyoruz.⁽¹⁷⁾ Bu yapılardan bir kısmı günümüze kadar gelelemiş, diğerleri ise özgün değerlerini kaybetmişlerdir. 1870'lere kadar önemli bir yerleşmeye sahne olmayan Moda, bu tarihten sonra özellikle Levanten ve yabancıların ilgisini çekmiş, bahçeli köşkerleri, sıraevleri ve apartmanlarıyla yepyeni bir peyzaja kavuşmuştur. Bu oluşum süreci içerisinde Pappa'nın da etkin rolü olduğu söylenebilir, zira gerçekleştirdiği yapılar, Moda'nın günümüze kadar ulaşabilen sayılı tarihi konut örnekleri içerisinde önemli bir yere sahiptir. Mimar Pappa, İstanbul'da gün geçtikçe yitirilen 'kentli bilinci'nin hâlâ yaşatılmakta olduğu Moda'da, uzun süredir yaşamakta olan birçok kişi tarafından ismen de olsa bilinmektedir.

Rum olan Dr. Andrea Antipa tarafından, Moda'da Ferit Tek ve Nene Hatun sokaklarının köşesinde yaptırılan ev bunlardan biridir. Yapım tarihi bilinmemekle birlikte 1906 tarihli Goad Haritası'nda yer almaması ve Birinci Dünya Savaşı yıllarında Mehmet Ali Paşa adında bir ordu mensubu tarafından kullanıldığı bilgisi 1906 - 1914 tarihleri arasındaki bir dönemde inşa edilmiş olduğunu gösterir. Kâgir olan yapı zemin, bodrum ve birinci kattan oluşur. Oldukça işlevsel olan plan şemasında bodrum kat servis, zemin kat yaşama, birinci kat ise yatma işlevlerine ayrılmıştır. Cephe kesme taş dokusu biçiminde derzlenen siva ile kaplanmıştır. Demir işçiliği ile dikkat çeken giriş kapısı ve korkuluklar Art Nouveau stilindedir.

Uzun zamandır kullanılmayan yapı oldukça harap durumdadır. Çatısı göçmüş, bazı duvar ve döşemeleri yıkılmış ve ince yapı malzemelerinin birçoğu çalınmıştır. Yapının kendi kaderine terk edilip, her geçen gün ince yapı malzemelerinin çalınmasına seyirci kalınması, bilinçli bir şekilde yok edilmek istendiğinin göstergesidir.

Dowson Evleri, 1895 - 1900 yılları arasında Moda'da Yusuf Kamil Paşa Sokakı'ndaki Anglikan Kilisesi'nin karşısında Dowson isimli bir İngiliz tarafından yaptırılmıştır. Zemin, birinci kat ve bodrum kattan oluşan yapının ön cephesinde sıvasız tuğla kullanılmıştır. İkiz olan evlerden biri 1967 yılında yıkılarak yerine bir apartman yaptırılmıştır. Günümüze kalabilen diğer ev 1990 yılında Barış Manço tarafından satın alınıp ko-

nut işlevi korunarak restore edilmiştir.

Mimar Pappa'nın günümüze kadar gelemeyen yapılarından biri Moda Burnu'ndaki Mano Palas'tır. 1900'lerin başında gazeteci Celal Ezine'nin babası Mahmut Bey'in yaptırdığı köşk iki katlı ahşap bir yapıdır. Uzun yıllar otel olarak kullanılan köşk yanmış, arazisi üzerinde apartmanlar inşa edilmiştir. Pappa'nın diğer yapısı Moda Lütfü Bey Sokakı'nın köşesinde bulunan evdir. Yapı yıkılmış, arazisi üzerinde bir apartman inşa edilmiştir.

Pappa yapıları arasında işverenenden kaynaklanan farklılıklar vardır ki bunlar daha çok cephe düzenlemelerinde karşımıza çıkar. Pappa, Sarıca Ailesi için yaptığı yapılarda benzer cephe elemanlarını kullanmıştır. Mr. Dowson için yaptığı ikiz evin cephesinde sıvasız tuğla kullanarak İngiliz mimarisine gönderme yaparken, yine aynı bölgede Celal Ezine'nin babası Mahmud Bey için yaptığı evin cephesinde ahşap kullanmıştır. Yine aynı yaklaşımla Rum olan Dr. Andrea Antipa için yaptığı kâgir evde, kesme taş dokusu şeklinde derzlenen siva kullandığını söyleyebiliriz.

Bilinen yapılarında daha çok neoklasizm, eklektisizm ve Art Nouveau etkileri görülen Pappa'nın, I. Ulusal olarak adlandırılan dönemin etkisinde kalmadığını ancak Osmanlı mimarisinin geleneksel kalıplarını seçmeci bir üslupla kullandığını söyleyebiliriz. Pappa yapılarında Ecole des Beaux Arts'da aldığı klasik eğitimin izlerini görmek mümkündür. Yapının taşıdığı işlevin ifadesini sorgulayan bir anlayışla, anıtsal ifadeye ihtiyaç duyan bir köşk yapısında neoklasik cephe elemanları kullanırken, boyutlarıyla çevresine yeni bir imaj kazandıran avlulu apartman örneğinde, bezeme elemanlarını abartmadan, gereken efekti yakalamıştır. Elmadağ'daki Arif Paşa Apartmanı'nda da görüldüğü gibi yapı içindeki en yalın dolaşım alanlarını araştıran bir plan organizasyonunun arayışı içindedir Pappa. Cephelede farklı tip kornişlerle vurgulanan ve her biri farklı düzenlere işaret eden yatay

katmanlar klazizmin etkisindedir. Beaux Arts'ın tasarımı anlayışının temelini oluşturan simetrik ve aksiyel düzenleme, Pappa yapılarında rasyonel bir şekilde kullanılmıştır. Moda'daki Arif Paşa Apartmanı ve Arif Paşa Köşkü'nde güçlü bir simetriye yer verilirken, Elmadağ'daki Arif Paşa Apartmanı'nın ilk bakışta simetrik gibi algılanan giriş cephesinde, arazinin fiziksel şartlarına uyum sağlayarak simetriden üstün verilmiş ancak sorun üstünlüklü bir şekilde çözülmüştür.

Pappa'nın işverenlerinin büyük bir çoğunluğunu Moda'nın ağırladığı ilk misafirlerinden olan üst-orta sınıf yabancı, Levanten ve Osmanlı aileleri oluşturmuştur. Paris'teki eğitiminden sonra İstanbul'a dönen Pappa, 19. yüzyıl sonu ve 20. yüzyıl başlarında, gerek Sarıca Ailesi ile kurduğu ilişkiler gerekse yaşadığı semt olan Moda'nın yeni yapılaşmaya müsait pozisyonu sayesinde yoğun bir meslek yaşamının içine girmiştir. 20. yüzyılın ilk yıllarını mimarlık faaliyetleri açısından Pappa, bu yılları takip eden savaşlardan etkilenmiş olmalıdır. Cumhuriyet'in ilk yıllarında yaptığı Şark Han restorasyonu işi, savaş sonrasında da İstanbul'da olduğunu ve mimarlık faaliyetlerine devam ettiğini göstermektedir.

19. yüzyıldan itibaren artan yapı etkinliğinin büyüklüğü karşısında geleneksel yöntemlerle eğitilmiş mimar ya da yapı ustalarının yetersiz kalması kaçınılmazdı. Modern anlamdaki mimarlık eğitiminin yeni kurumsallaşmaya başladığı bir dönemde A.Vallaurry ve Vedat ▶





Arif Paşa Apartmanı, Cihangir (solda), Hürriyet Apartmanı, Moda.



Pınar Öğrenci

Tek gibi, 19. yüzyılın en etkili mimarlık okulu olan Ecole des Beaux Arts'da eğitim gören Pappa, dönemin etkili mimarlarından biri olarak mimarlık tarihimizdeki yerini alacaktır. ■

Dipnotlar

1. Söz konusu araştırma Yıldız Teknik Üniversitesi, Röhlöve Restorasyon Yüksek Lisans Programı'nda, Doç. Dr. Cengiz Can danışmanlığında hazırlanan tez çalışmasında kapsamlı olarak incelenmiştir: P. Öğrenci, "19. Yüzyıl Özgün Konut Tipleri Bağlamında Sarıca Ailesi Yapıları, Mimar C. Pappas ve Arif Paşa Apartmanı", YTÜ Fen Bilimleri Enstitüsü, İstanbul, 1998.
2. Sarıca Ailesi yapılarının dönemin konut mimarisine katkıları için bkz. P. Öğrenci, "Sarıca Ailesi Yapıları", *Arredamento Mimarlık*, 7-8, 1999, s. 104-111.
3. M. Ekdal, *Kadıköy*, Kadıköy Belediyesi Yayını, İstanbul, 1996, s. 49.
4. Pappa ile ilgili kişisel bilgiler sınırlıdır. Ekdal, Pappa'nın sakallı ve orta boylu olduğunu ve ilk eşinin İtalyan olduğunu yazar. Yine aynı kaynağa göre Pappa'nın Jermen ve Janine isimli iki kızı vardır. M. Ekdal, *a.g.e.*, s. 49. Kızlarından Janine'in, İzmir'de yaşayan -Fransız asıllı İngiliz- Giraud ailesinin bir üyesi ile evlendiği edinilen sözlü bilgiler arasındadır.
5. E.A. Delaire'den aktaran T. Artan, "Topkapı Sarayı'ndaki Bir Grup Mimari Çizimin Düşündürdükleri", *Topkapı Sarayı Müzesi Yıllık*, 5, İstanbul, 1992, s. 35.
6. Yine aynı kaynağa göre Denizli'de, Pappa Kardeşler (Pappa Freres) diye anılan tüccar, bankacı ve banker bir grup bulunmaktadır. 1914'te nüfusu 30.000 olan Denizli'de 2500 Rum vardır ve Pappa kardeşler ticaret ve finans sektörlerinde önemli bir yere sahip gözükmektedirler. C. Cervati, *Annuaire Oriental Commerce, Industrie, Administration, Magistrature de L'Orient 1914*, İstanbul, 1914, s. 631.
7. M. Sözen, *Cumhuriyet Dönemi Türk Mimarlığı*, Türkiye İş Bankası Yayınları, İstanbul, 1984, s. 35.
8. H. Kuruyazıcı, "İstanbul'un Unutulmuş Mimarları", *İstanbul*, 28, 1999, s. 72-73.
9. *Annuaire Oriental*lerden anlaşıldığına göre, dönemin pek çok mimarlık bürosu, yapı faaliyetlerinin en yoğun olduğu bölge olan Galata ve Pera civarında bulunmaktadır.
10. H. Kuruyazıcı, "İstanbul'un Unutulmuş Mimarları 2", *İstanbul*, 29, 1999, s. 45.
11. C. Cervati, *a.g.e.*, s. 776-777.
12. Pappa ile ilgili araştırmalar sırasında beni Koç Allianz A.Ş. Dokümantasyon Merkezi'ne yönlendiren Prof. E. Eldem'e teşekkür ederim.
13. 1917'de kurulmuş İtibar-ı Milli Bankası tarafından kullanılan bu binanın zemin katına 1920'lerde İstanbul Zahire Borsası taşınmıştır. 1924 yılında bina baştan başa elden geçirilmiş ve 1923'te Riunione Adriatica di Sicurtaria tarafından kurulmuş olup kendine bir merkez binası arayan L'Orient (Şark) Sigorta Şirketi'nin dikkatini çekmişti. E. Eldem, *Bankalar Caddesi*, Osmanlı Bankası Bankacılık ve Finans Tarihi Araştırma ve Belge Merkezi Yayını, İstanbul, 2000, s. 212.
14. H. Kuruyazıcı, *a.g.e.*, s.45.
15. Sarıca Ailesi hakkında daha geniş bilgi için bkz. P. Öğrenci, "19. Yüzyıl Özgün ...", YTÜ Fen Bilimleri Enstitüsü, İstanbul, 1998.
16. Alman mimar mühendis Jasmund, 1889 tarihli Sirkeci Garı ile tanınmaktadır. Daha geniş bilgi için bkz. C. Can., *a.g.e.*, s.3 31, A. Batur, "Jasmund", *Dünden Bugüne İstanbul Ansiklopedisi*, c. IV, İstanbul, 1993, s. 257-258. M.Ekdal, *a.g.e.*, s. 36-44-61.

Arşiv belgelerinden yararlanmamıza izin veren, Koç Allianz Dokümantasyon Merkezi'ne ve Dokümantasyon şefi Kemal Konca'ya teşekkür ederim.