

A
ESİN.E
HAC
1970

TÜRK ANSİKLOPEDİSİ

CİLT XVIII

FASİKÜL: 141

120



DEVLET KİTAPLARI

HACER-İ ESVED -

MILLİ EĞİTİM EMEL ESİN ARA 1970

TÜRK
ANSIKLOPEDİSİ



Dr.Emel Esin KÜTÜPHANESİ	
Demirb. no:	00120
Tasnif no:	A ESIN-E HAC 1970

MÜLLİ ESİN KÜTÜPHANESİ - ANKARA 1970

FF. I. 10

Tek-Esin Vakfı

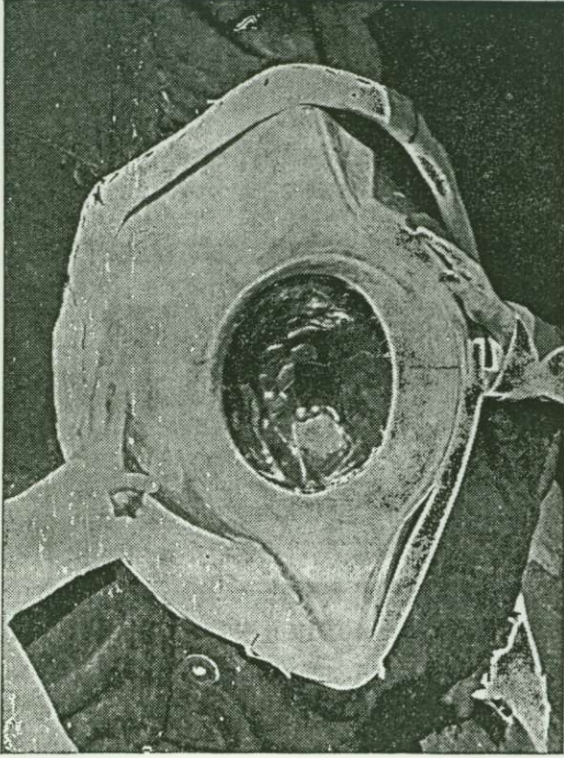
HACER-İ ESVED

HACER-İ ESVED (Ar. *Hacerü'l-esved* = kara taş), Kâbe'nin en eski devirlerdeki binâsından kalan, hâlen de doğu köşesine bir buçuk m kadar yükseklikte derc edilmiş bulunan, görünüşte beyzî şekilde, uzun çapı 30 cm kadar, hafif kırmızı ve sarı damarlı, çok parlak kara taş. H. E. tavâfın başlangıcı olan yere işaret eder.

Târih: H. E. in İslâmiyetten evvel Arapların taptığı taşlardan biri olduğunu ileri süren Caetani ve Lammens gibi müsteşrikler, bu tahminlerini teyid edecek hiçbir kaynak gösteremediler. İslâmiyetten evvel de, bugün olduğu gibi, H. E. in, Kâbe'nin doğu köşesine eski devirlerde derc edilmiş ve tavâfın başlangıcı yerine işaret eden, tezyîni mâhiyette bir cevher sayıldığı anlaşılmaktadır. En eski kaynaklardan İbn Sa'ad (H. 168-230/M. 784-844) ve Azrakî soyundan iki târihçiye göre (birincisi H. 218/M. 834'te öldü), Âdem cennetten târî edince, H. E. onunla birlikte dünyâya inmişti. Azrakî, H. E. in aslında bir beyaz yakut olduğunu, fakat günâhkârların istilâm (= tevâzu ile yüz ve el sürme) ı sonunda karardığını ilâve eder. Bu iki eski târihçinin sözleri şuna işaret eder: H. E. Arap putperestliğine değil, Kitab dînlerine ba'lı bir mâna ifâde etmek idi. Nitekim İbn Sa'ad'a göre, Hicretten evvelki yüzyılda, M. 570 etrafında, Sana vâlisi bulunan ve bir Hıristiyan olan Abraha, Sana'da binâ ettiği kiliseyi Kâbe gibi tavâf ettirmek isterdi. Bu maksatla kilisenin kapısına H. E. e mûmâsil bir yakut derc ettirmişti. Mekke'ye hâkim bulunan Kureyş kabilesinin Peygamber İbrâhim'den indığı ve Kâbe'nin İbrâhim tarafından ilk inşâ edildiği bütün Arabistan'da kabul olunmakta idi (bk. KÂBE). H. E. in İbrâhim tarafından Kâbe'nin binâsına ithâl edildiğini anlatan Azrakî, Kâbe'nin hangi kısmında bulunduğunu kaydetmemiştir. Ancak, Buhârî (b. bk.) nin naklettiği bir hâdis şunu bildirir: Milâdî 605 etrafında, Hazret-i Muhammed'e henüz risâlet gelmeden, bir yangın neticesinde, Kâbe yandı, yeniden, kısmen eski temelleri üzerinde binâ edildi (bk. KÂBE). Bu devirde, Kâbe batı-kuzey tarafından küçültüldü. Böylece, ancak doğu ve güney rûkn (köşe) leri, eski temeller üzerindedir. Kâbe'nin rûkn'lerindeki taşlardan ikisi, H. E. ve Yemenî denen taş, doğu ve güneyde bulunmakta ve Kâbe'nin eski temelleri üzerindedirler. Bu iki taşa verilen ehemmiyetin bir sebebi de Kâbe'nin temellerini temsil etmelerindedir.

Milâdî 605 etrafında Kâbe, İbrâhim'in kurduğu temellere kadar indirilerek, yeniden binâ edilmesi gerek oluncaya, Kureyş kabilesinin dört kolundan her biri, bir duvarı örmeğe başlamıştı. O zaman da bilinen şekilde H. E. i Kâbe'nin doğu köşesine yerleştirmek sırası geldi. Bu şerefin kime âid olacağı hakkında münâkaşa çıktı. Kâbe'ye ilk yaklaşan kimsenin hakemliğine mürâcaata karar verildi. İlk yaklaşan kimse, Muhammedü'l-Emîn diye adlandırılıp, emniyet telkin eden bir Kureyş mensûbu, Hâşim kolundan Muhammed b. Abdullah, yâni müstakbel İslâm Peygamberi oldu. Hazret-i Muhammed H. E. i bir örtüye koydu. Kureyş'in dört kolundan birer mûmessil, örtünün uçlarından tutarak taşı yükselttiler. Hazret-i Muhammed, H. E. i kendi elleri ile yerleştirdi.

Mekke'nin fethinde, İslâm Peygamberi, Kâbe'deki bütün putları ve dikili taşları yıktı. Ancak, Kitab dînleri ile ilgili hâtıralara, putperestlik ile karıştırılmaması şartı ile, muhâfaza etti (bk. KÂBE). H. E. ve Yemenî taşı, İbrâhim'in binâ ettiği Kâbe'nin bu iki rûknünü muhterem bildi. Buhârî'ye göre, Peygamber bunları istilâm etmiş-



HACER - i ESVED

tir. Ancak, vedâ haccında (bk. HAC), Hazret-i Muhammed'in ölümüne üç ay kadar kala, kendisi hasta idi. Üç kere yaya tavâftan sonra, kalan dört tavâfı deve üstünde ikmâl etti. Deve üstünde iken, H. E. e asâsı ile dokundu. Buhâ'î, kalabalıkta tavâf edenlere, H. E. e varamazlarsa, Yemenî taşı istilâmı tavsiye eder. Buna da imkân olmazsa, H. E. hizâsına gelince, o cihete doğru sağ kolunu kaldırarak selâm verilir. Bu eski usulde selâmın ve istilâmın da mânası, Kâbe'nin, bu ilk tevhid mabedinin, temellerinin anlamını sanki teyid ederek, Allah ile insan arasındaki ahdi yenilemektir.

Halife Ömer (H. 13 - 23/M. 634 - 644) in, kendi devrinde, H. E. hakkındaki inanışların, İslâmiyetin çizdiği hattı aşmakta ve belki bâtil inançlara kaymakta olduğunu hissettiği söylenir. Buhârî, Hazret-i Ömer'in H. E. e yaklaşırken şöyle dediğini nakleder: «Hakikaten bilirim ki sen bir taşsın. Ne zararın, ne iyiliğin vardır. Allah'ın Resûlünün sana yüz sürdüğünü görmese idim, sana yüz süzmezdim.»

H. 139 (M. 756) da, İslâmiyetin ilk devirdeki şekline sâdik kalmak isteyenler ve başlarında Halife Ebû Bekr'in torunu Abdullah b. Zübeyr, Emevîlere karşı Mekke'yi müdâfaa etmekte idiler. Mekke'yi muhâsara eden Emevî kumandanı, şehre mancınıkla taş atarak, yangına ve Kâbe'nin yanmasına sebep oldu. H. E. yangın esnâsında üç parçaya bölündü. Şehit olmadan evvel, Kâbe'yi yeniden binâ eden Abdullah b. Zübeyr, H. E. in üç parçasını gümüş bir çerçeve içine alarak yerine yerleştirdi.

H. 317 (M. 929) de Kâbe'yi basan ve tavâf edenleri kırktan geçiren Karmatiler, H. E. i alıp götürdüler. Bahreyn'de, Kâbe'ye mümâsil olmak için binâ ettikleri mabede yerleştirerek, 22 yıl orada tuttular. Karmatî reisi Ebû Tâhir Süleyman'ın vücudunda yaralar çıkınca, korkarak H. E. i Kâbe'ye geri getirdi.

H. 413 (M. 1022) te bir deli, sopa ile H. E. e vuraarak, üstünden birkaç küçük parça kırdı. Kırık parçalar tekrar yapıştirıldı.

Eyyûb Sabri Paşanın naklettiği, fakat kaynağını vermediği bir rivâyete göre, Hülegü Bağdad'ı yıkmadan evvel, Bağdad Abbâsî halifelerinin sonuncusu Musta'sım Billah (H. 640 - 656/M. 1242 - 1258), kendi hilâfet merkezi olan Bağdad yakınında Surre men râ (Samarra) daki Kâbe'ye nazîre sayarak H. E. e mümâsil bir cevher edinmişti. Ziyâretçilerin bu cevheri istilâm etmesini isterdi, fakat dindar kimseler bu hareketi reddederdi.

Eyyûb Sabri, Türk hilâfeti devrinde, H. E. in gümüş çerçevesinin iki kere yenilendiğini kaydeder. H. 1039 (M. 1629) da Kâbe binasının yine temellerine kadar indirilerek, yeniden inşâsı mecbûriyeti hâsıl olduğu zaman, H. E. in gümüş çerçevesi değiştirildi. H. E. i yerine yerleştirmek vazifesi, Hint Müslümanlarından bir mühendise verildi. Abdülmecid devrinde (H. 1255 - 1277/M. 1839 - 1861) H. E. in gümüş çerçevesi yine değişti. Hâlen bulunan çerçeve bu olsa gerektir ve Eyyûb Sabri'ye göre, Abdülmecid'in tuğ-rasını taşımaktadır. — E. Esin.

HACER-İ SEMÂVÎ (Jeol.): bk. GÖK TAŞLARI.

HACER'UN NESR, son İdrisîlerden İbrâhim b. Muhammed Kasım tarafından 317 (929) de Fas'ın kuzeyinde, Rif'in pek yalçın Gomâralar arazisinde inşâ edilmiş bir kale. İslâm coğrafyacıları, Septe Boğazından üç günlük mesâfede bulunan bu kalenin sarp bir dağ tepesinde inşâ edildiğini ve etrafının bahçelik olduğunu zikrederler. Hacerü's-şürefâ diye de tanınan bu kalede İbrâhim b. Muhammed'in oğullarından Guemin ve Haumin yerleşmiştir. İbn Guemin ise, burayı, Emevî halifesinin himâyesi altında tesis ettiği emâretin merkezi yapmıştır. Emevî kumandanı Galib tarafından 369 (975) da zaptedilmiştir.

HÂCET PENCERESİ, evliyalığına inanılmış azizlerin türbelerindeki bir pencereye verilen ad. Türbenin, o pencere önünden ziyâretinde, o yatrın ruhu *Kur'an* okunarak şâd edilirken çeşitli dileklerde bulunularak duâ edilir, adak mumları yakılır; bâzan da, bilhassa hastalıklara devâ, şifâ niyâzı ile pencerenin şebekelerine yâhut demir veyâ tahtadan parmaklıklarına, hastanın çamaşır veyâ elbiselerinden koparılmış bez ve kumaş parçaları bağlanır.

İstanbul'da H. Pencerelelerinin en meşhuru Eyyûbsultan'da Câmîikebir avlusunda Hâlid bin Zeyd Ebâ Eyyubül-Ensârî türbesinin penceresidir. Diğer H. Pencereleleri sayılmayacak kadar çoktur.

HÂCETTEPE ÜNİVERSİTESİ (kuruluşu: 8 Temmuz 1967), Ankara'daki en genç Türk üniversitelerinden biri. 892 sayılı kanunla kurulan ve süratle gelişerek yurt içinde ve dünyada örnek üniversiteler seviyesine ulaşan H. Ü. nin ilk teşekkülü, bugün bu üniversiteyi teşkil eden bazı kısımlarının eski kuruluş târihleri ile çok daha gerilere gitmektedir.

Şifâiye Medresesi: H. Ü. Kayseri Gevher Nesibe Tıp Fakültesi, 1206 yılında Gevher Nesibe Şifâiye Tıp Medresesi olarak kurulmuştur. XX. yüzyılın başlarına kadar, 700 yıl süre ile tıp ve diğer bilim alanlarında eğitime devam eden bu kuruluş, 1969 yılında H. Ü. ne bağlı bir Tıp Fakültesi olarak yeniden ihvâ edilmiş ve hizmete geçirmiştir.

Çocuk Sağlığı Enstitüsü ve Sağlık Bilimleri Yüksek Okulu: 2 Şubat 1954 târihinde Ankara Üniversitesi Tıp